

## İÇİNDEKİLER

\* [DÜNÜN ÖZETİ VE ENDEKS TEKNİK YORUM](#)

\* [ÖNEMLİ EKONOMİK HABERLER](#)

\* [KAPANIŞ SONRASI GELEN KAP HABERLERİ](#)

\* [SEKTÖR ENDEKSLERİ VE PİYASANIN ENLERİ](#)

\* [XU050 PAY SENETLERİNİN TREND ANALİZİ](#)

\* [AÇIĞA SATIŞ RAKAMLARINDA İLK 10](#)

\* [BAZI ÖNEMLİ TARİHLER](#)

\* [YASAL UYARI](#)

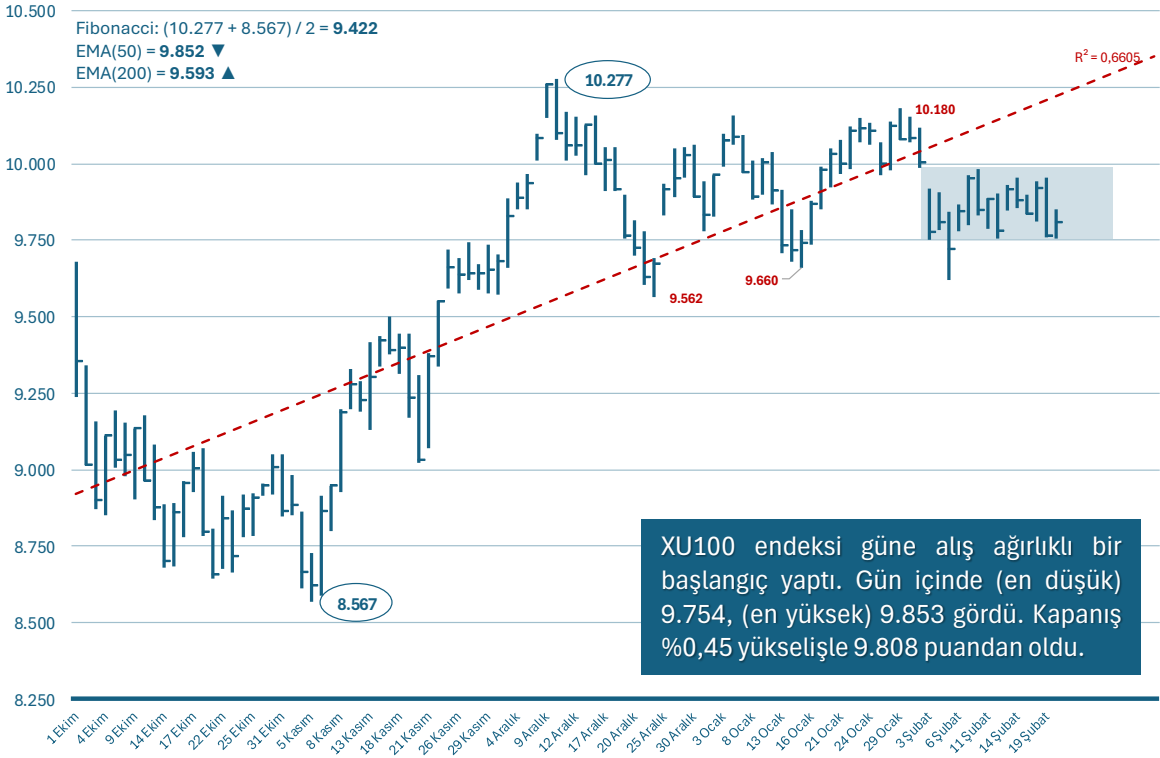
\*\* [HAFTALIK AJANDA](#)

\*\* [ANALİZ:TRUMP 2.0 DÖNEMİNDE BÜYÜME VE ENFLASYON](#)

\*\* [GÜNLÜK BÜLTEN ARŞİVİ](#)

\*\* [AYLIK STRATEJİ VE VARLIK DAĞILIMI](#)

## KUTUNUN İÇİNDE DEVAM EDİYORUZ



## ENDEKS TEKNİK YORUM

Son bir haftada XU100 endeksi, **9.754** ile **9.954** seviyeleri arasında işlem gördü ve **%2,0** oranında dar bir işlem aralığı sergiledi. Kapanış seviyesi **9.808** olarak gerçekleşti. Fiyat, **10 EMA (9.850)** ve **50 EMA (9.852)** seviyelerinin altında kapanış yaparak kısa vadeli zayıflığın devam ettiğini gösterdi. Uzun vadeli trend göstergesi olan **200 EMA (9.593)** seviyesinin üzerinde kalmayı sürdürdü. Hacim ise **105,8 milyar TL** ile iki haftalık ortalama olan **97,6 milyar TL** seviyesinin üzerinde gerçekleşti.

**MACD (-25,79):** Sinyal çizgisinin (**-13,73**) altında kalarak negatif bölgede zayıflık sinyali vermeye devam etti. Bir önceki seviyeye (**-22,79**) göre düşüş gösterdi ve satış baskısının sürdüğünü teyit etti. **RSI (46,5):** Beş günlük hareketli ortalamasının (**47,6**) altında kalarak momentumda sınırlı bir toparlanma çabası olduğunu işaret etti.

**Sonuç:** Fiyat, **10 günlük ortalamanın (9.850)** ve **50 günlük ortalamanın (9.852)** altında kapanış yaparak kısa vadeli zayıflığın sürdüğünü teyit etti. Orta vadede **9.852 (50 EMA)** seviyesi önemli bir direnç olarak izlenirken, aşağı yönlü hareketlerde **9.593 (200 EMA)** seviyesi destek olarak dikkat çekiyor. MACD'nin negatif bölgede derinleşmesi satış baskısının devam ettiğine işaret ediyor.

## JAPONYA'DA FİYAT BASKISI ARTIYOR

Aralık ayında **Tarımsal Girdi Fiyat Endeksi** aylık bazda %2,13, yıllık bazda ise %32,49 oranında artış gösterdi. Ocak ayında **Yurt Dışı Üretici Fiyat Endeksi** aylık bazda %2,01, yıllık bazda ise %20,47 oranında yükseldi.

Şubat ayında TÜİK ve TCMB tarafından açıklanan **Tüketici Güven Endeksi** 82,1 seviyesinde gerçekleşirken, bu endeks aylık bazda %1,40 oranında artış kaydetti. Haziran 2023 zirvesine gelen endekste hane halkının önümüzdeki 12 aya ilişkin finansal durum beklentisi (83,1'e karşı 80,5), genel ekonomik durum beklentisi (79,3'e karşı 79,1) ve gelecek yıla yönelik harcama eğilimi (100,3'e karşı 94) dahil olmak üzere tüm alt endekslerde iyileşme kaydedildi.

**VIOP'ta bazı vadeli işlem sözleşmeleri için risk hesaplamasında dayanak varlık yerine vadeli işlem sözleşmelerinin kendi fiyatı kullanılacak.** 21 Şubat'ta (bugün) gün içi ilk risk hesaplama anında uygulama değişikliği geçerli olacak.

**Japonya'da çekirdek enflasyon, beklentileri aşarak son 1,5 yılın en yüksek seviyesine ulaştı.** Japonya'nın taze gıda hariç, ancak yakıt maliyetlerini içeren çekirdek tüketici fiyat endeksi (TÜFE), Ocak 2025'te yıllık bazda %3,2 artış gösterdi. Bu, Aralık ayındaki %3'lük artıştan hızlanarak piyasa beklentisi olan %3,1'in üzerine çıktı. **Çin Merkez Bankası (PBOC)**, likidite sıkışıklığını hafifletmek için Şubat ayının en büyük nakit enjeksiyon operasyonunu gerçekleştirdi.

## DİĞER HABER BAŞLIKLARI

TCMB'nin haftalık verilerine göre, **yurt dışı yerleşikler 14 Şubat haftasında hisse senedi piyasasında net 108,4 milyon dolar alış gerçekleştirdi.** Son 13 haftanın toplamı 154,9 milyon dolar net alım olarak kaydedilirken, yıl boyunca yabancıların işlemleri 4 hafta artı, 3 hafta ise eksi oldu.

**ABD iş gücü piyasası, hafif yumuşamaya rağmen tarihsel olarak sıkı seviyelerde kalmaya devam ediyor.** ABD'de ilk işsizlik başvuruları, 15 Şubat'ta sona eren haftada bir önceki haftaya göre 5.000 artarak 219.000'e yükseldi ve 215.000 olan piyasa beklentilerinin üzerinde gerçekleşti. Veriler FOMC üyelerinin söylemleriyle uyumlu diyebiliriz.

**Philadelphia Fed İmalat Endeksi, güçlü büyümenin ardından yavaşlama sinyalleri verdi.** ABD'de Philadelphia Fed İmalat Endeksi, Ocak ayında Nisan 2021'den bu yana en yüksek seviye olan 44,3'ten Şubat 2025'te 18,1'e gerileyerek 20 olan piyasa beklentilerinin altında kaldı.

**Euro Bölgesi'nde tüketici güveni dört ayın en yüksek seviyesine çıkarak iyimserlik sinyalleri verdi.** Tüketici güven endeksi, Şubat 2025'te 0,6 puan artışla -13,6 seviyesine yükselerek piyasa beklentisi olan -14'ü geride bıraktı. Tüketiciler, Avrupa Merkez Bankası'nın (ECB) bu yıl faiz indirimlerine devam edeceği konusunda iyimserliğini koruyor. ECB'nin önümüzdeki üç toplantının her birinde mevduat faizini 25 baz puan indirerek mevcut %2,75 seviyesinden düşürmesi bekleniyor. Euro Bölgesi tahminleri, faiz oranlarının 2026 yılına kadar %2'nin altına ineceğine işaret ediyor.

## EKONOMİK AJANDA

TÜİK bugün 4. çeyrek istihdam endeksini açıklayacak. TCMB finansal hizmetler güven endeksini yayımlayacak. Turizm Bakanlığı, yabancı ziyaretçi sayılarını paylaşacak.

Avrupa'da İspanya sanayi ciro ve hizmet sektörü aktivitesi, Fransa, Almanya, Euro Bölgesi ve İngiltere S&P Global PMI verileri açıklanacak. İtalya TÜFE (final) ve ABD'den S&P Global PMI ile Michigan Üniversitesi tüketici güven endeksi (final) verileri takip edilecek.

## KAPANIŞ SONRASI GELEN KAP HABERLERİ

**BORLS:** Şirketimizin 20/02/2025 tarihli Yönetim Kurulu toplantısında; 1. Şirketimizin 168.700.000 TL değerindeki ödenmiş sermayesinin 700.000.000 TL değerindeki kayıtlı sermaye tavanı dahilinde 700.000.000 TL'ye arttırılmasına (%314,93776 oranında) ve bu arttırılan 531.300.000 TL'nin tamamının iç kaynaklardan karşılanmasına, 2. İç kaynaklardan karşılanacak olan 531.300.000 TL değerindeki sermayenin tamamının hisse senedi ihraç primlerinden karşılanmasına, 3. Sermaye artırımını nedeniyle ihraç edilecek payların, Şirketimiz Esas Sözleşmesinin "Sermaye" başlıklı 6'ncı maddesi çerçevesinde A Grubu paylar oranında A Grubu ve B Grubu paylar oranında B Grubu pay sahiplerine bedelsiz olarak sermaye piyasası mevzuatının kaydi sisteme ilişkin düzenlemeleri çerçevesinde usulüne uygun bir şekilde dağıtılmasına ve bu amaçla çıkarılacak payların hak sahiplerinin hesaplarına kaydedilmesini teminen Merkezi Kayıt Kuruluşu A.Ş.'ye başvurulmasına, 4. Bu kapsamda, iç kaynaklardan gerçekleştirilecek sermaye artırımına ilişkin olarak, Şirketimiz işbu Yönetim Kurulu kararının ekinde yer alan Şirketimiz Esas Sözleşmesinin "Sermaye" başlıklı 6'ncı maddesine ilişkin tadil tasarısına uygun görüş verilmesi için Sermaye Piyasası Kurulu'na başvurulmasına, 5. İç kaynaklardan bedelsiz sermaye artırımının gerçekleştirilmesi ve sermaye artırımında ihraç edilecek paylara ilişkin ihraç belgesinin onaylanması için Sermaye Piyasası Kurulu, Borsa İstanbul A.Ş., T.C. Ticaret Bakanlığı, Merkezi Kayıt Kuruluşu, Takasbank, ilgili Ticaret Sicili de dâhil ancak bunlarla sınırlı olmaksızın tüm resmi kurum ve kuruluşlara yapılacak olan başvurular, yazışmalar ve benzer belge ve bilgileri tanzime ve imzalamaya, bu bilgi ve belgelerin takibine ve tekemmüle; ilgili diğer makam ve dairelerdeki usul ve işlemleri ifa ve ikmale Şirketimiz imza sirküleri uyarınca Şirketimizi temsile yetkili olan kişilerin yetkili kılınmasına, 6. Kamuyu Aydınlatma Platformu'nda ilgili mevzuat hükümleri uyarınca gerekli açıklamaların yapılmasına katılanların oybirliği ile karar verilmiştir. Bu doğrultuda, anılan sermaye artırımını kapsamında esas sözleşme değişikliğine ilişkin uygun görüş verilmesi için, söz konusu Yönetim Kurulu karar tarihi ile aynı tarihte (20/02/2025) VII-128.1 sayılı Pay Tebliği hükümleri çerçevesinde Sermaye Piyasası Kurulu nezdinde başvuru yapılmıştır. Anılan bu başvurumuzun akıbeti hakkında kamuoyunu ayrıca bilgilendiriyor olacağız.

**CWENE:** Şirketimiz 20.02.2025 tarihli Yönetim Kurulu toplantısında, Şirketimizin devam etmekte olan yatırımlarını desteklemek ve fon kaynaklarını çeşitlendirmek amacıyla Sermaye Piyasası Kurulunun VII-128.8 Borçlanma Araçları Tebliği hükümlerine uygun olarak 3.000.000.000 TL(ÜçMilyarTürkLirası) tutarı aşmayacak şekilde çeşitli vadelerde, bir veya birden çok seferde, Türk Lirası cinsinden yurt içinde halka arz edilmeksizin tahsisli satış ve/veya nitelikli yatırımcılara satış şeklinde borçlanma aracı ihraç edilmesine karar verilmiştir. Bu doğrultuda; Sermaye Piyasası Kurulu'na (SPK) başvuru 20.02.2025 tarihinde gerçekleştirilmiştir. Kamuoyuna saygıyla duyurulur.

**CWENE:** Şirketimiz tarafından 05.01.2024 tarihinde yapılan özel durum açıklaması ile iştirakimiz TTATT AG tarafından CWSE Management GmbH ve CWSE Group GmbH isimli iki şirkete %50 oranında iştirak olduğu ve SEAC Holding GmbH bünyesindeki projelerin tamamının bu şirketler tarafından satın alındığı ödeme planı ile bildirilmişti. Bugüne kadar iştirakimiz TTATT AG tarafından CWSE Group GmbH 'a toplam 21.500.000 Euro (YirmibirmilyonbeşyüzbinEuro) tutarında ödeme yapılmıştır. Taraflar işbu bildirimimiz tarihi itibarıyla aralarında imzalamış oldukları hisse devir sözleşmesi ile; TTATT AG tarafından CWSE Management GmbH ve CWSE Group GmbH bünyesinde sahip olduğu %50 oranındaki payların SEAC Holding GmbH'a devredilmesine, TTATT AG tarafından yapılmış olan ödemenin 14.500.000 Euro tutarının Sözleşme tarihi itibarıyla TTATT AG'ye ödenmesine ve kalan tutarın 31.12.2025 tarihine kadar ödenmesine, TTATT AG'nin CWSE Group GmbH ve CWSE Management GmbH bünyesindeki tüm yükümlülüklerin sona erdirilmesine, SEAC Holding GmbH tarafından gerçekleştirilecek projeler hakkında herhangi bir yükümlülük olmaksızın iş birliğini sürdürmeyi ve proje şirketlerinin potansiyel olarak Türk yatırımcılara satılması durumunda ilgili projeden elde edilecek karı eşit olarak paylaşmayı kararlaştırmışlardır. Böylelikle CWSE Group GmbH ve CWSE Management GmbH'nin Şirketimizin dolaylı iştiraki olması durumu sona ermiştir. Bununla birlikte bu projeler için Şirketimizle iyi niyet çerçevesinde iş birliği devam ettirilecektir.

## KAPANIŞ SONRASI GELEN KAP HABERLERİ

**DAGI:** Şirketimizin 20.02.2025 tarihinde yapılan Yönetim Kurulu toplantısında; Şirket'in aktifinde kayıtlı bulunan, Bomonti Birahane Sokak Koç Plaza Şişli-İstanbul adresindeki genel müdürlük binamızın, satışa çıkarılmasına ve satışa aracılık hizmeti için Coldwell Banker (Neta Gayrimenkul Otomotiv İnş. San. Ve Tic. Ltd. Şti.) firmasının yetkilendirilmesine karar verilmiştir. Gayrimenkul satış işlemi ile ilgili gelişmeler konusunda gerekli bilgilendirmeler yapılmaya devam edecektir.

**ETILR:** 31/12/2024 tarihli ve 2024/27 sayılı Yönetim Kurulu Kararına istinaden, 19 Şubat 2025 tarihinde Birleşik Arap Emirlikleri / Dubai' de kurulu bulunan % 100 çıkarılmış payları İzzettin KAPLAN' a ait, ETILER GENERAL TRADING L.L.C unvanlı Şirketin % 100 ü nü temsil eden, beheri 1.000AED değerindeki toplam 100 adet paya karşılık gelen 100.000 AED sermayeli, borsalarda işlem görmeyen paylarının tamamı 100.001 AED bedelle Şirketimiz ETILER GIDA VE TİCARİ YATIRIMLAR SANAYİ VE TİCARET A.Ş tarafından satın alınmış olup, Birleşik Arap Emirlikleri Yasalarına uygun olarak Yetkili Makamlar nezdinde devir sözleşmesi imzalanmıştır. Şirketimiz tarafından 100 adet, 1.000 AED değerindeki ETILER GENERAL TRADING L.L.C unvanlı şirketin paylarının satın alınması, SPK mevzuatı çerçevesinde değerlendirilmiş ve aşağıda tespit edildiği üzere; 1) Şirketimizin satın almış olduğu payların, SPK'nın (II-23.1) Önemli Nitelikteki İşlemlere İlişkin Ortak Esaslar ve Ayrılma Hakkı Tebliği (Önemli Nitelikteki İşlemler Tebliği) çerçevesinde değerlendirilmesi sonucunda, söz konusu işlemin Tebliğ'in 5. maddesinin 1. fıkrası kapsamında önemli nitelikte işlem olmadığı, 2) SPK (II-17.1) Kurumsal Yönetim Tebliği çerçevesinde yapılan değerlendirme neticesinde; Satış yapan tarafın ilişkili taraf olması nedeniyle yapılan pay devir işleminin Kurumsal Yönetim Tebliği çerçevesinde değerlendirilmiş olup; Kurumsal Yönetim İlkeleri uyarınca; a. Edinilen Finansal Duran Varlığın Ortaklığın Kamuya Açıklanan Son Finansal Tablosundaki Aktif Toplamına Oranının % 0,177 olduğu, b. İşlem Bedelinin Ortaklığın Kamuya Açıklanan Son Yıllık Finansal Tablolara Göre Oluşan Hasılat Tutarına Oranının % 0,297 olduğu, 3) Edinilen Finansal Duran Varlık değerinin, Şirket tarafından Kamuya açıklanmış olan son yıllık finansal tablosundaki aktiflerine ve son açıklamış olduğu finansal tablosundaki aktiflerine oranının %5'ten az olarak gerçekleşeceğinin öngörülmesi nedeniyle, işlem öncesinde Kurulca belirlenen bir kuruluşa değerlendirilmesine, 4) Söz konusu devir sonucunda ETILER GENERAL TRADING L.L.C ile bağlı ortaklık ilişkimizin Yurtdışındaki Denetleyici/Düzenleyici Resmi Makamlara da bildirilmesine, gerekli işlemlerin yapılmasına, Oy birliği ile karar verilmiştir.

**GLYHO:** Şirketimizin 9.000.000.000,-TL kayıtlı sermaye tavanı içerisinde 650.000.000,-TL olan çıkarılmış sermayesinin, tamamı iç kaynaklardan karşılanmak suretiyle %200 oranında artış ile 1.300.000.000,-TL artırılarak 1.950.000.000,-TL'ye çıkarılması işlemi kapsamında Şirketimizin Esas Sözleşmesi'nin 6. maddesinin tadiline ilişkin değişiklik İstanbul Ticaret Sicili Müdürlüğü tarafından bugün (20.02.2025) tescil edilerek 20.02.2025 tarih ve 11276 sayılı Türkiye Ticaret Sicili Gazetesinde yayımlanmıştır.

**GSDHO:** Şirketimizin sermayesinin tamamına sahip olduğu bağlı ortaklığı GSD Varlık Yönetim A.Ş., Türkiye Garanti Bankası A.Ş.'nin 20/02/2025 tarihinde satışa çıkarılan toplam 404 milyon TL anaparaya sahip ticari/kobi nitelikli portföyün ihalesini en yüksek teklifi vererek kazanmıştır. Bu ihaleye toplam 10 varlık yönetim şirketi katılmıştır. İhale sonuçlarının kesinleşmesi ihaleyi açan finansal kuruluş Yönetim Kurulu'nun onayına bağlı olup, onay sonrası sözleşmenin imza süreci ve satışa konu alacakların devir işlemleri başlatılacaktır.

**AKCNS:** Akçansa Çimento hisse başına net 5,33 TL temettü ödemesini genel kurulu onayına sunacak.

## KAPANIŞ SONRASI GELEN KAP HABERLERİ

**HTTBT:** Hitit'in Partner havayolları arasında bulunan ve 17 Temmuz 2024 itibariyle Şirketimizin yolcu hizmet sistemleri, tarife planlama, muhasebe ve kargo çözümleri ile operasyonlarını sürdürmeye başlayan Haiti menşeli Sunrise Airways ile 20 Şubat 2025 itibariyle Acenta Dağıtım Sistemi çözümümüz olan Crane ADS'nin kullanımı için anlaşma yapılmış olup, Sunrise Airways Hitit'in acenta dağıtım sistemi konusunda anlaşma yaptığı Karayip Bölgesi'nden ilk havayolu olmuştur.

**KOZAL:** Sermaye Piyasası Kurulu'nun Geri Alınan Paylar Tebliği ve 14.02.2023 tarih ve 2023/10 sayılı bülteninde yer alan pay geri alım işlemlerine ilişkin Kurul Karar Organı'nın i-SPK.22.7 (14.02.2023 tarih ve 9/177 s.k.) sayılı İlke Kararı çerçevesinde, Şirketimizin 20.02.2023 tarihli Yönetim Kurulu Kararı ile başlatılan Pay Geri Alım Programının 20.02.2025 (bugün) itibarı ile sonlandırılmasına, Şirketimizin 20.02.2023 tarihli Yönetim Kurulu kararı ile başlatılan Pay Geri Alım Programı kapsamında; Şirketimizce Borsa İstanbul A.Ş. (Borsa İstanbul) nezdinde 1 TL nominal değerli pay başına 20,74 TL ortalama fiyatla, toplam 75.000.000 TL nominal değerli pay geri alım işlemi gerçekleştirilmiş ve geri alınan payların şirket sermayesine oranı % 2,34'e ulaşmış olup, şirketimizce yapılacak ilk genel kurul toplantısında pay sahiplerinin bilgisine sunulmasına karar verilmiştir.

**PLTUR:** Daha önce kesinleşen ihale kararını bildirdiğimiz 2024/1497248 ihale kayıt numaralı SARIYER BELEDİYESİ DESTEK HİZMETLERİ ŞUBE MÜDÜRLÜĞÜ tarafından yapılan Araç Kiralama Hizmet Alımı işi, Kamu ihale kurumuna yapılan itiraz üzerine, Kamu İhale Kurumu ihaleyi iptal kararı almıştır. İhalelere Yönelik Başvurular Hakkında Yönetmeliğin Kararların uygulanması 23.(1) maddesi "İdare, hukuki durumda değişiklik yaratan Kurul kararlarının gerektirdiği işlemleri ivedilikle yerine getirmek zorundadır." hükmü doğrultusunda sözleşme fesh edilmiştir.

**TATGD:** Yönetim Kurulumuz tarafından, 2025 yılında dolacak olan kayıtlı sermaye tavanının geçerlilik süresinin 2029 yılının sonuna kadar uzatılması ve kayıtlı sermaye tavanının 2.000.000.000 TL'ye çıkarılması amacıyla Şirket Esas Sözleşmesinin "Sermaye" başlıklı 6. maddesinin değiştirilmesi için Sermaye Piyasası Kurulu ve Ticaret Bakanlığı nezdinde gerekli izinlerin alınmasına ve izinlerin alınmasını takiben ilgili değişikliğin yapılacak ilk genel kurul toplantısında pay sahiplerinin onayına sunulmasına karar verilmiş olup, 20.02.2025 tarihinde uygunluk görüşü talebi ile Sermaye Piyasası Kurulu'na başvuru yapılmıştır.

**VERUS:** Şirketimizin %100 oranında bağlı ortaklığı Standard Boksit İşletmeleri A.Ş.'nin sahip olduğu 25 adet maden ruhsatlarından biri olan IV. Grup (c) Sivas Divriği maden sahasına ilişkin olarak Maden ve Petrol İşleri Genel Müdürlüğü ("MAPEG") tarafından 201500302 numaralı "İşletme Ruhsatı" düzenlenerek bugün şirketimize bildirilmiştir.

**SISE:** Şişecam 12 aylık bilançosunu 27 Şubat'ta açıklayacak.

## BİR ÖNCEKİ GÜNÜN SEKTÖR ENDEKLERİ VE PİYASANIN ENLERİ

## Sektör Endeksleri

Kod	Kapanış	ADX	RSI ▼	%Δ 1v	%Δ 5v	%Δ 20v	%Δ 60v
XILTM	2.683	▼ 23,3	↔ 58,2	1,92	-0,3	1,0	13,9
XULAS	37.779	▼ 13,9	↔ 57,1	-0,27	-0,6	2,3	8,7
XSGRT	65.893	▼ 18,0	↑ 56,2	2,08	2,3	-3,2	20,7
XLBNK	13.221	▼ 19,4	↔ 53,0	2,05	1,9	-4,2	6,1
XUHIZ	9.936	▼ 10,8	↔ 51,5	-0,12	-1,8	0,2	6,3
XTCRT	24.999	▼ 12,6	↓ 47,0	-1,55	-5,1	1,7	7,4
XTAST	14.160	▼ 19,1	↔ 46,2	0,39	-1,0	-4,6	12,0
XGMYO	3.520	▼ 16,6	↔ 43,7	0,36	-0,6	-3,3	2,9
XHOLD	8.551	▲ 19,0	↔ 43,7	1,01	-1,2	-5,5	-5,1
XGIDA	10.738	▼ 18,1	↓ 42,5	0,06	-2,5	-2,7	-3,6
XELKT	483	▲ 31,4	↔ 41,7	0,90	0,0	-6,0	-0,8
XAKUR	43.628	▼ 20,1	↔ 40,5	-0,18	-1,1	-9,9	2,1
XUSIN	12.381	▲ 27,4	↔ 39,9	0,63	-1,0	-4,6	-2,6

(1) Tabloda yer alan sıralama, RSI (14) üzerinden yapılmıştır. Trendin gücünü gösterdiği düşünülen ADX (Average Directional Index) göstergesine de yer verilmiştir. ADX'in 20 seviyesinin üzerinde olması, "yönden bağımsız" trendin güçlü olduğunu işaret eder. Göstergedeki yan oklar, mevcut trendin güç kazanıp kazanmadığını veya zayıflayıp zayıflamadığını göstermektedir.

En Hacimliler - Milyar TL			En Çok Yükselenler		En Çok Düşenler	
Kod	Hacim	Hacim Payı	Kod	%Δ 1v	Kod	%Δ 1v
THYAO	10,6	10,0%	ALFAS	4,9	ASTOR	-5,2
BIMAS	8,6	8,2%	SASA	4,9	GESAN	-4,9
YKBNK	8,0	7,5%	NTHOL	4,2	BERA	-3,9
ISCTR	7,3	6,9%	AKSA	4,1	BIMAS	-3,6
AKBNK	5,7	5,4%	ECILC	4,1	MPARK	-2,3
KCHOL	4,6	4,4%	ISCTR	3,3	CCOLA	-2,0
SASA	4,6	4,3%	TSPOR	3,0	FROTO	-1,9
GARAN	4,5	4,2%	ANHYT	2,8	EUPWR	-1,9
EKGYO	3,5	3,3%	KONTR	2,5	TAVHL	-1,9
EREGL	3,0	2,9%	TTKOM	2,5	CIMSA	-1,8

## XU050 PAY SENETLERİNİN TREND ANALİZİ

Bölge 1	Bölge 2	Bölge 3	Bölge 4	Belirsiz					
AKBNK	↗	BIMAS	↓	GUBRF	↘	ALARK	↘	AEFES	→
ASELS	↑	CIMSA	↘			ARCLK	→	ASTOR	→
ENKAI	→	EKGYO	↘			CCOLA	↓	BRSAN	↑
GARAN	↑	ENJSA	→			DOAS	↓	DOHOL	→
HALKB	→	MGROS	→			EREGL	↘	REEDR	↗
ISCTR	↑	THYAO	↘			FROTO	→	SASA	↑
KOZAL	→					HEKTS	↗	TAVHL	↓
KRDMD	→					KCHOL	↓	ULKER	↘
OYAKC	↑					KONTR	↗	YKBNK	→
PGSUS	→					MAVI	→		
SAHOL	↗					MIATK	→		
TCELL	↑					ODAS	↘		
TKFEN	↗					PETKM	↓		
TTKOM	↑					SISE	↘		
VAKBN	↑					SOKM	→		
						TOASO	↘		
						TUPRS	→		
						VESTL	→		
						ZOREN	→		

Tabloda yer alan bölgeler fiyatın üssel ortalamalarıyla, ok işaretleri de RSI(14) göstergesinin kendi 5 günlük hareketli ortalaması ile karşılaştırılması temel alınarak oluşturulmuştur. RSI(14), bir varlığın belirli bir süre içerisindeki fiyat değişimlerinin gücünü ve hızını ölçen bir momentum göstergesidir.

**Bölge 1: Fiyat > EMA10 > EMA50 > EMA200**

Hisse güçlü bir yükseliş trendinde. Kısa, orta ve uzun vadeli trendler pozitif.

**Bölge 2: EMA10 > Fiyat > EMA50 > EMA200**

Hisse kısa vadede bir düzeltme yaşıyor, ancak genel trend hala pozitif. Kısa vadede toparlanma potansiyeli olabilir.

**Bölge 3: EMA10 > EMA50 > Fiyat > EMA200**

Orta vadeli bir düzeltme var. Uzun vadeli trend hala pozitif, ancak fiyat baskı altında.

**Bölge 4: Fiyat < EMA10 < EMA50 < EMA200**

Hisse genel bir düşüş trendinde. Hem kısa, hem orta, hem de uzun vadeli trendler negatif.

**Belirsiz: Diğer tüm durumlar**

Fiyat ve EMA'lar arasında tanımlı bir düzen bulunmuyor.

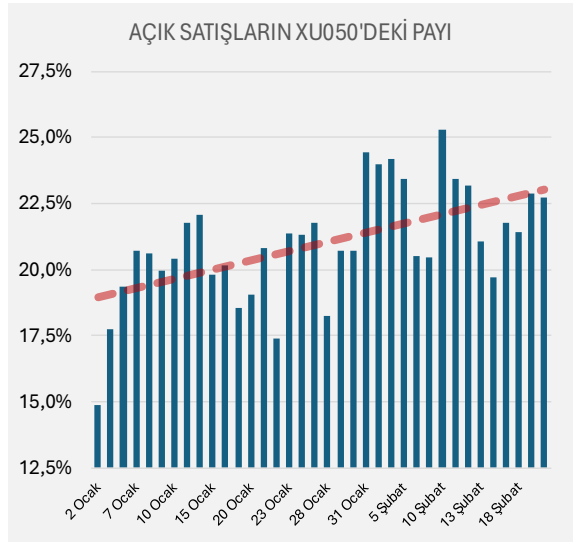


## XU050 PAY SENETLERİNDE AÇIĞA SATIŞ RAKAMLARINDA İLK 10

TL TUTARA GÖRE SIRALAMA	ORT. FİYAT	TL ▼	%HACİM
BIMAS	528,67	3.074	35,6
THYAO	318,95	2.342	22,1
YKBNK	28,58	1.697	21,3
ISCTR	14,62	1.696	23,3
KCHOL	150,52	1.589	34,4
AKBNK	65,42	1.254	22,0
SASA	3,62	1.084	23,6
SAHOL	99,53	781	29,2
GARAN	130,91	729	16,2
TUPRS	127,33	729	26,0

HACİMLER MİLYON TL	XU050	AÇIK SATIŞ	YÜZDE
<b>YIL ORT.</b>	<b>89.781</b>	<b>18.813</b>	
10.02.2025	76.055	19.258	25,3%
11.02.2025	75.957	17.785	23,4%
12.02.2025	93.580	21.696	23,2%
13.02.2025	94.310	19.858	21,1%
14.02.2025	82.080	16.190	19,7%
17.02.2025	72.425	15.759	21,8%
18.02.2025	99.767	21.349	21,4%
19.02.2025	110.140	25.194	22,9%
20.02.2025	98.179	22.341	22,8%

HACİM PAYINA GÖRE SIRALAMA	ORT. FİYAT	TL	%HACİM ▼
BIMAS	528,67	3.074	35,6
KCHOL	150,52	1.589	34,4
ENKAI	52,10	191	33,6
TAVHL	248,16	518	32,2
CCOLA	53,20	176	29,9
DOAS	183,79	95	29,8
SAHOL	99,53	781	29,2
ALARK	81,12	125	28,8
SISE	36,65	268	26,5
TUPRS	127,33	729	26,0



XU050'de dün gerçekleşen açığa satış işlemlerinin toplamı **22,3 milyar TL** oldu.

Hacimdeki payı **yüzde 22,8** seviyesinde gerçekleşti.

En çok açığa satılan ilk üç pay senedi ise **BIMAS-THYAO-YKBNK** olarak sıralandı.

## BAZI ÖNEMLİ TARİHLER

2025	TL	USD	EUR
Ocak	TCMB Faiz: 23 Ocak (▼250 bp) Moody's: 24 Ocak (→) Fitch: 31 Ocak (→)	Fed: 29 Ocak (→)	ECB: 30 Ocak (▼25 bp)
Şubat	Enflasyon Raporu: 7 Şubat (Yıl sonu tahmini %24'e yükseltildi.)		
Mart	TCMB Faiz: 6 Mart	Fed: 19 Mart*	ECB: 6 Mart
Nisan	TCMB Faiz: 17 Nisan S&P: 25 Nisan		ECB: 17 Nisan
Mayıs	Enflasyon Raporu: 22 Mayıs Finansal İstikrar Raporu: 30 Mayıs	Fed: 7 Mayıs	
Haziran	TCMB Faiz: 19 Haziran	Fed: 18 Haziran*	ECB: 5 Haziran
Temmuz	TCMB Faiz: 24 Temmuz Fitch: 25 Temmuz Moody's: 25 Temmuz	Fed: 30 Temmuz	ECB: 24 Temmuz
Ağustos	Enflasyon Raporu: 14 Ağustos		
Eylül	TCMB Faiz: 11 Eylül	Fed: 17 Eylül*	ECB: 11 Eylül
Ekim	TCMB Faiz: 23 Ekim S&P: 17 Ekim	Fed: 29 Ekim	ECB: 30 Ekim
Kasım	Enflasyon Raporu: 7 Kasım Finansal İstikrar Raporu: 28 Kasım		
Aralık	TCMB Faiz: 11 Aralık Para ve Kur Politikası Metni	Fed: 10 Aralık	ECB: 18 Aralık

## YASAL UYARI NOTU

Bu raporda yer alan her türlü bilgi, değerlendirme, yorum, istatistiki şekil ve bilgiler hazırlandığı tarih itibari ile mevcut piyasa koşulları ve güvenilirliğine inanılan kaynaklardan elde edilerek derlenmiştir ve Başkent Menkul tarafından genel bilgilendirme amacı ile hazırlanmıştır. Sunulan bilgilerin doğruluğu ve bunların yatırım kararlarına uygunluğu tarafımızca garanti edilmemektedir. Bu bilgiler belli bir getirinin sağlanmasına yönelik olarak verilmemekte olup alım satım kararını destekleyebilecek yeterli bilgiler burada bulunmayabilir.

Burada yer alan yorum ve tavsiyeler, yorum ve tavsiyede bulunanların kişisel görüşlerine dayanmaktadır. Herhangi bir yatırım aracının alım-satım önerisi ya da getiri vaadi olarak yorumlanmamalıdır. Bu görüşler mali durumunuz ile risk ve getiri tercihlerinize uygun olmayabilir. Sadece burada yer alan bilgilere dayanarak yatırım kararı verilmesi beklentilerinize uygun sonuçlar doğurmayabilir. Bu nedenle bu sayfalarda yer alan bilgilerdeki hatalardan, eksikliklerden ya da bu bilgilere dayanılarak yapılan işlemlerden, yorum ve bilgilerin kullanılmasından doğacak her türlü maddi/manevi zararlardan ve her ne şekilde olursa olsun üçüncü kişilerin uğrayabileceği her türlü doğrudan ve/veya dolaylı zararlardan dolayı Başkent Menkul ile bağlı kuruluşları, çalışanları, yöneticileri ve ortakları sorumlu tutulamaz. Burada yer alan yatırım bilgi, yorum ve tavsiyeleri yatırım danışmanlığı kapsamında değildir.

Abide-i Hürriyet Cad. No:211 Bolkan Center C Blok Kat 6 Şişli / İSTANBUL

[baskentmenkul@baskentmenkul.com.tr](mailto:baskentmenkul@baskentmenkul.com.tr)

+90 212 231 33 30