

## Haber Başlıkları

TCMB Para ve Kur Politikası metnini yayımladı. PPK toplantı sayısı 8'e indirildi.

Kapasite Kullanım Oranı sabit kalırken; Reel Kesim Güven Endeksi, Aralık ayında 102,7 seviyesine geriledi.

Hizmet, perakende ve inşaat sektörlerinde güven endeksleri Aralık ayında artış gösterdi.

Asgari ücret artışının ardından bankacılık endeksi %6,5 yükseldi.

Bugün TCMB Para Politikası Kurulu toplantısında faiz kararı açıklanacak; 150 baz puan indirim bekliyoruz.

MSCI Asya Pasifik Endeksi, art arda dördüncü günde yükselerek, Eylül'den bu yana en uzun kazanç serisini yakaladı.

Küresel piyasalarda tatil havası devam ediyor.

### BİR ÖNCEKİ İŞLEM GÜNÜNÜN ÖZETİ

XU100 endeksi günü güçlü bir yükselişle tamamladı. Güne alımlarla başlayan XU100 endeksi, 9.833 ile 9.935 puan arasında işlem görerek günü yüzde 2,52 artışla 9.916 puandan kapattı. Endekse dahil 83 hisse değer kazanırken, 15 hisse geriledi. Sektör endekslerinden XBANK yüzde 6,5, XUSIN ise yüzde 1,2 yükseldi. Borsa İstanbul'un işlem hacmi küresel tatillerin etkisiyle bir önceki güne göre yüzde 2,2 azalarak 59,2 milyar TL oldu.

Endekse en yüksek pozitif katkısı **AKBNK, BIMAS ve YKBNK** hisseleri sağlarken; **OYAKC, MPARK ve GUBRF** endeksi baskıladı.

### DİKKATİMİZİ ÇEKEN PAY SENETLERİ

Teknik göstergeleriyle XU050'de bugün için dikkatimizi çeken pay senetleri **ASELS, AEFES ve VAKBN** oldu. Tepki hareketinin devamı için takip edilebilecek pay senetleri **KCHOL, ULKER, TOASO ve TTRAK**.

### ENDEKS TEKNİK YORUM

Son bir haftada XU100 endeksi, **9.562 ile 9.935** seviyeleri arasında işlem gördü ve **%3,9** oranında bir işlem aralığı sergiledi. Kapanış seviyesi **9.916** olarak gerçekleşti. Fiyat, **10 EMA (9.836)** seviyesinin hemen üzerinde kapanış yaparak kısa vadeli toparlanma sinyali verdi. **50 EMA (9.634)** ve **200 EMA (9.432)** seviyelerinin üzerinde kalmaya devam ederek orta ve uzun vadeli desteklerini korudu.

#### Teknik göstergeler:

- RSI (56,6):** Nötr bölgede ve beş günlük ortalamasının (**49,8**) üzerinde yer alması momentumda toparlanmayı işaret etti.
- MACD (85,06):** Sinyal çizgisinin (**141,50**) altında kalmaya devam etse de bir önceki MACD değerine (**84,01**) göre hafif toparlanma gösterdi. Momentumda sınırlı bir güçlenme var.
- Hacim:** Son kapanışta **59,2 milyar TL**, iki haftalık ortalama olan **72,8 milyar TL** seviyesinin altında kalarak alım iştahının hala zayıf olduğunu teyit etti.

**Sonuç – Pozitif Toparlanma:** Fiyat, 10 günlük ortalamanın (**9.836**) üzerinde kalarak kısa vadeli toparlanma sinyali verdi. Ancak MACD hala sinyal çizgisinin altında ve hacim düşük seviyede. Orta ve uzun vadeli destekler korunuyor, fakat kısa vadede dikkatli olunması gerekiyor.

**TÜRKİYE:**

**PPK toplantı sayısı 2025'te 8'e düşürüldü.** TCMB'nin dün akşam açıklanan 2025 Para Politikası metninde, PPK toplantı sayısının 12'den 8'e indirileceği belirtildi. Metinde, TL mevduat payındaki artış ve Kur Korumalı Mevduat hesaplarındaki azalış sürecinde sadeleşme adımlarının devam edeceği ve yıl içinde bu uygulamanın sonlandırılmasının planlandığı (KKM) ifade edildi. Ayrıca, kredi büyüme sınırları ve düzenlemeler kapsamındaki istisnaların yıl boyunca gözden geçirileceği vurgulandı.

**Kapasite Kullanım Oranı sabit kalırken; Reel Kesim Güven Endeksi'nde geriledi.** Aralık 2024'te mevsimsellikten arındırılmış kapasite kullanım oranı bir önceki aya göre değişmeyerek yüzde 75,6 seviyesinde kaldı. Reel Kesim Güven Endeksi ise 0,7 puanlık düşüşle 102,7'ye geriledi.

**Üç endeks de yükseldi.** TÜİK verilerine göre, mevsim etkilerinden arındırılmış güven endeksi Aralık ayında hizmet sektöründe yüzde 2,4, perakende ticaret sektöründe yüzde 1,2, inşaat sektöründe yüzde 1,9 arttı.

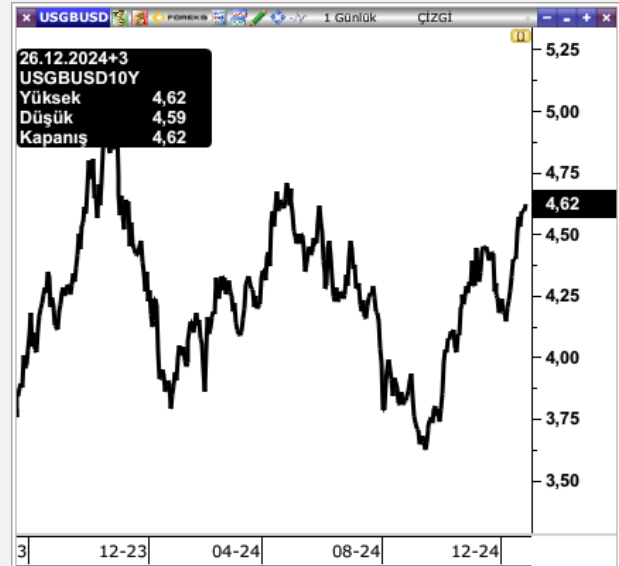
**Bankalar endeksi taşıdı.** Asgari ücret artışının belli olmasının ardından XLBNK yüzde %6,5 yükseldi.

**Günlerden PPK.** Saat 14:00'te TCMB Faiz Kararı yakından takip edilecek. Başkent Menkul olarak politika faizinde 150 baz puan indirim öngörüyoruz. Bugün ayrıca saat 10:00'da TCMB Sektörel Enflasyon Beklentileri de açıklanacak. Öğleden sonra haftalık banka ve para istatistikleri takip edilecek.

**KÜRESEL:**

**Rusya'nın Avrupa'ya doğal gaz ihracatı arttı.** Rusya Başbakan Yardımcısı Novak, yaptırımlara rağmen, Avrupa'ya doğal gaz ihracatının yılın ilk 11 ayında geçen yılın aynı dönemine göre yaklaşık yüzde 20 artarak 50 milyar metreküpe ulaştığını açıkladı.

**Dikkatler ilerleyen dönemde ABD 10 yıllık tahvil getirisinde olmaya devam edecek.** 10 yıllık Hazine tahvili getirisi, 4,59'da kapatmıştı. Bu seviye, 30 Mayıs'tan bu yana görülen en yüksek değer oldu. Fed sonrası geçen hafta, 10 yıllık tahvil getirisi 13 baz puan artarak Fed'in faiz indirimi projeksiyonlarını azaltmasının ardından yükselmişti.



**Asya-Pasifik borsaları, perşembe günü genel olarak yükseliş kaydetti.** Bazı piyasalar "Boxing Day" nedeniyle kapalı kalırken, Japonya'da Nikkei 225 yüzde 0,44, Topix ise yüzde 0,49 yükseldi. Reuters'ın haberine göre Japonya'nın, önümüzdeki yıl Nisan'da başlayacak mali yılı için rekor düzeyde 735 milyar dolarlık bir bütçe hazırlığında olduğu bildirildi. Bu bütçe, artan sosyal güvenlik ve borç ödeme giderlerini kapsayacak şekilde planlandı.

Tabloda yer alan ok işaretleri, RSI(14) göstergesinin kendi 5 günlük hareketli ortalaması ile karşılaştırılması temel alınarak oluşturulmuştur. RSI(14), bir varlığın belirli bir süre içerisindeki fiyat değişimlerinin gücünü ve hızını ölçen bir momentum göstergesidir.

Fiyat > EMA10 > EMA50 > EMA200	EMA10 > Fiyat > EMA50 > EMA200	EMA10 > EMA50 > Fiyat > EMA200	Fiyat < EMA10 < EMA50 < EMA200	Diğer Tüm Durumlar
Bölge 1	Bölge 2	Bölge 3	Bölge 4	Belirsiz
AEFES ▲	ENKAI ▲	ENJSA ▼	ALARK ▼	ARCLK ▲
AKBNK ▲	GUBRF ▼	EREGL ▲	BRSAN ▲	CCOLA ▲
ASELS ▲	TAVHL ▼		DOAS ▲	FROTO ▲
ASTOR ▲	THYAO ▲		EGEEN ▲	KCAER ▼
BIMAS ▲			HEKTS ▲	KCHOL ▲
DOHOL ▲			KONTR ▲	KOZAL ▼
EKGYO ▲			MIATK ▲	PGSUS ▲
GARAN ▲			ODAS ▼	SASA ▲
HALKB ▲			PETKM ▲	SISE ▼
ISCTR ▲			REEDR ▼	TOASO ▲
KRDMD ▲			SOKM ▲	TTKOM ▲
MGROS ▲			TTRAK ▲	TUPRS ▲
OYAKC ▼			ULKER ▲	VESTL ▲
SAHOL ▲				ZOREN ▲
TCELL ▲				
VAKBN ▲				
YKBNK ▲				

## BİR ÖNCEKİ İŞLEM GÜNÜNÜN ÖZET TABLOSU:

En Çok Yükselenler			En Çok Düşenler			En Hacimliler - Milyar TL		
Kod	Kapanış	%Δ	Kod	Kapanış	%Δ	Kod	Kapanış	%Δ
YKBNK	30,80	8,4	KTLEV	52,75	-5,0	ISCTR	6,7	5,1
AKBNK	65,05	8,0	PAPIL	12,82	-2,2	AKBNK	4,6	8,0
GARAN	133,30	5,4	OYAKC	23,40	-2,2	YKBNK	4,3	8,4
ISCTR	13,70	5,1	KCAER	13,65	-2,0	THYAO	3,5	1,0
AKSA	12,05	4,8	CWENE	21,14	-1,8	GARAN	2,4	5,4
SAHOL	98,95	4,8	MPARK	351,75	-1,7	KCHOL	2,4	2,5
ASTOR	111,40	4,6	BRYAT	2.120,00	-1,6	EREGL	2,3	0,8
BIMAS	511,00	4,6	GUBRF	273,00	-1,4	EKGYO	2,0	3,9
EKGYO	13,88	3,9	PEKGY	1,55	-0,6	BIMAS	1,6	4,6
ALFAS	64,20	3,7	TURSG	15,50	-0,6	KRDMD	1,4	0,9

Para Girişi Gözlenenler			Para Çıkışı Gözlenenler			Endeksler		
Kod	Milyar TL	%Δ	Kod	Milyar TL	%Δ	Kod	Kapanış	%Δ
ISCTR	6,7	5,1	KTLEV	0,4	-5,0	XU100	9.916	2,52
AKBNK	4,6	8,0	ALTNY	0,4	0,6	XBANK	14.798	6,47
YKBNK	4,3	8,4	KCAER	0,1	-2,0	XUSIN	13.052	1,18
GARAN	2,4	5,4	ADEL	0,0	-0,3	XUHIZ	9.497	1,70
BIMAS	1,6	4,6						
KRDMD	1,4	0,9						
TCELL	1,2	1,8						
HALKB	0,9	3,2						
VAKBN	0,7	3,1						
TTKOM	0,6	1,9						

Para girişi olarak, şirketin; ağırlıklı ortalama fiyatı ve işlem miktarı artanlar, para çıkışı olarak da şirketin ağırlıklı ortalama düşen ve işlem miktarı artanlar kabul edilmektedir.

Kaynak: Finnet & %Δ Günlük Değişim

[Günlük Bülten Arşivi](#)

[Haftalık Bülten Arşivi](#)

## **Yasal Uyarı ve Çekince**

Bu raporda yer alan her türlü bilgi, değerlendirme, yorum, istatistiki şekil ve bilgiler hazırlandığı tarih itibari ile mevcut piyasa koşulları ve güvenilirliğine inanılan kaynaklardan elde edilerek derlenmiştir ve Başkent Menkul tarafından genel bilgilendirme amacı ile hazırlanmıştır. Sunulan bilgilerin doğruluğu ve bunların yatırım kararlarına uygunluğu tarafımızca garanti edilmemektedir.

Bu bilgiler belli bir getirinin sağlanmasına yönelik olarak verilmemekte olup alım satım kararını destekleyebilecek yeterli bilgiler burada bulunmayabilir.

Burada yer alan yorum ve tavsiyeler, yorum ve tavsiyede bulunanların kişisel görüşlerine dayanmaktadır. Herhangi bir yatırım aracının alım-satım önerisi ya da getiri vaadi olarak yorumlanmamalıdır. Bu görüşler mali durumunuz ile risk ve getiri tercihlerinize uygun olmayabilir. Sadece burada yer alan bilgilere dayanarak yatırım kararı verilmesi beklentilerinize uygun sonuçlar doğurmayabilir. Bu nedenle bu sayfalarda yer alan bilgilerdeki hatalardan, eksikliklerden ya da bu bilgilere dayanılarak yapılan işlemlerden, yorum ve bilgilerin kullanılmasından doğacak her türlü maddi/manevi zararlardan ve her ne şekilde olursa olsun üçüncü kişilerin uğrayabileceği her türlü doğrudan ve/veya dolaylı zararlardan dolayı Başkent Menkul ile bağlı kuruluşları, çalışanları, yöneticileri ve ortakları sorumlu tutulamaz. Burada yer alan yatırım bilgi, yorum ve tavsiyeleri yatırım danışmanlığı kapsamında değildir.

Abide-i Hürriyet Cad. No:211 Bolkan Center C Blok Kat 6 Şişli / İSTANBUL

+90 212 231 33 30      baskentmenkul@baskentmenkul.com.tr

Detaylı bilgi ve sorularınız için [lütfen tıklayınız.](#)